

Uchwała nr 107/2003
Rady Miasta Siemianowic Śląskich
z dnia 24 kwietnia 2003 r.

w sprawie **przystąpienia do opracowania zmiany miejscowego planu zagospodarowania przestrzennego miasta Siemianowic Śląskich dla obszaru położonego u zbiegu ulic Dworskiej i Świerczewskiego w Siemianowicach Śląskich.**

Na podstawie art. 18 ust. 2 pkt 5 ustawy z dnia 8 marca 1990 r. o samorządzie gminnym (j.t. Dz.U. z 2001 r. Nr 142, poz. 1591 z późn. zm.) w związku z art. 10, 11 oraz 12 ust. 1 ustawy z dnia 7 lipca 1994 r. o zagospodarowaniu przestrzennym (j.t. Dz.U. z 1999 r. Nr 15, poz. 139 z późn. zm.) na wniosek Prezydenta Miasta Siemianowic Śląskich

Rada Miasta Siemianowic Śląskich
uchwała:

§ 1

Przystąpić do sporządzenia zmiany miejscowego planu zagospodarowania przestrzennego miasta, dla obszaru położonego u zbiegu ulic Dworskiej i Świerczewskiego w Siemianowicach Śląskich.

§ 2

Granice obszaru objętego opracowaniem zmian miejscowego planu określono na załączniku graficznym w postaci mapy w skali 1:1000 stanowiącym integralną część niniejszej uchwały.

§ 3

Obszar objęty zmianą planu w obowiązującym miejscowym planie zagospodarowania przestrzennego miasta Siemianowice Śląskie obejmuje tereny posiadające przeznaczenie jako: "Tereny zieleni urządzonej" oznaczone na rysunku planu symbolem "ZII-1", na których dopuszcza się lokalizację urządzeń sportu i rekreacji bez stałych obiektów kubaturowych oraz "Tereny urządzeń komunikacji samochodowej" oznaczone na rysunku planu symbolem "KS", z ustalonym następującym przeznaczeniem podstawowym: obiekty usług technicznych motoryzacji, stacje paliw, parkingi.

§ 4

Przedmiotem zmiany planu jest zmiana obecnego przeznaczenia terenu, w granicach określonych na załączniku graficznym, na:

- 1) tereny usług z zielenią towarzyszącą z przeznaczeniem podstawowym pod usługi z zakresu kultury, rekreacji, gastronomii, hotelarstwa oraz dopuszczeniem funkcji mieszkalnej jako uzupełniającej dla działek geod. o nr 309/18, 311/18 i 313/18,
- 2) tereny o funkcji usługowo-produkcyjno-handlowej dla pozostałego obszaru objętego zmianą planu przylegającego do ul. Świerczewskiego.

§ 5

Zakres ustaleń zmiany planu obejmuje:

- 1) przeznaczenie terenów oraz linie rozgraniczające tereny o różnych funkcjach lub różnych zasadach zagospodarowania,
- 2) lokalne warunki, zasady i standardy kształtowania zabudowy oraz zagospodarowania terenu,
- 3) zasady obsługi w zakresie infrastruktury technicznej oraz linie rozgraniczające tereny tej infrastruktury,
- 4) tymczasowe sposoby zagospodarowania, urządzenia oraz użytkowania terenów.

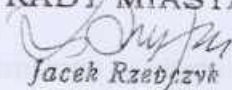
§ 6

Wykonanie uchwały powierza się Prezydentowi Miasta Siemianowic Śląskich.

§ 7

Uchwała wchodzi w życie z dniem podjęcia.

PRZEWODNICZĄCY
RADY MIASTA


Jacek Rzeźpczyk

UZASADNIENIE

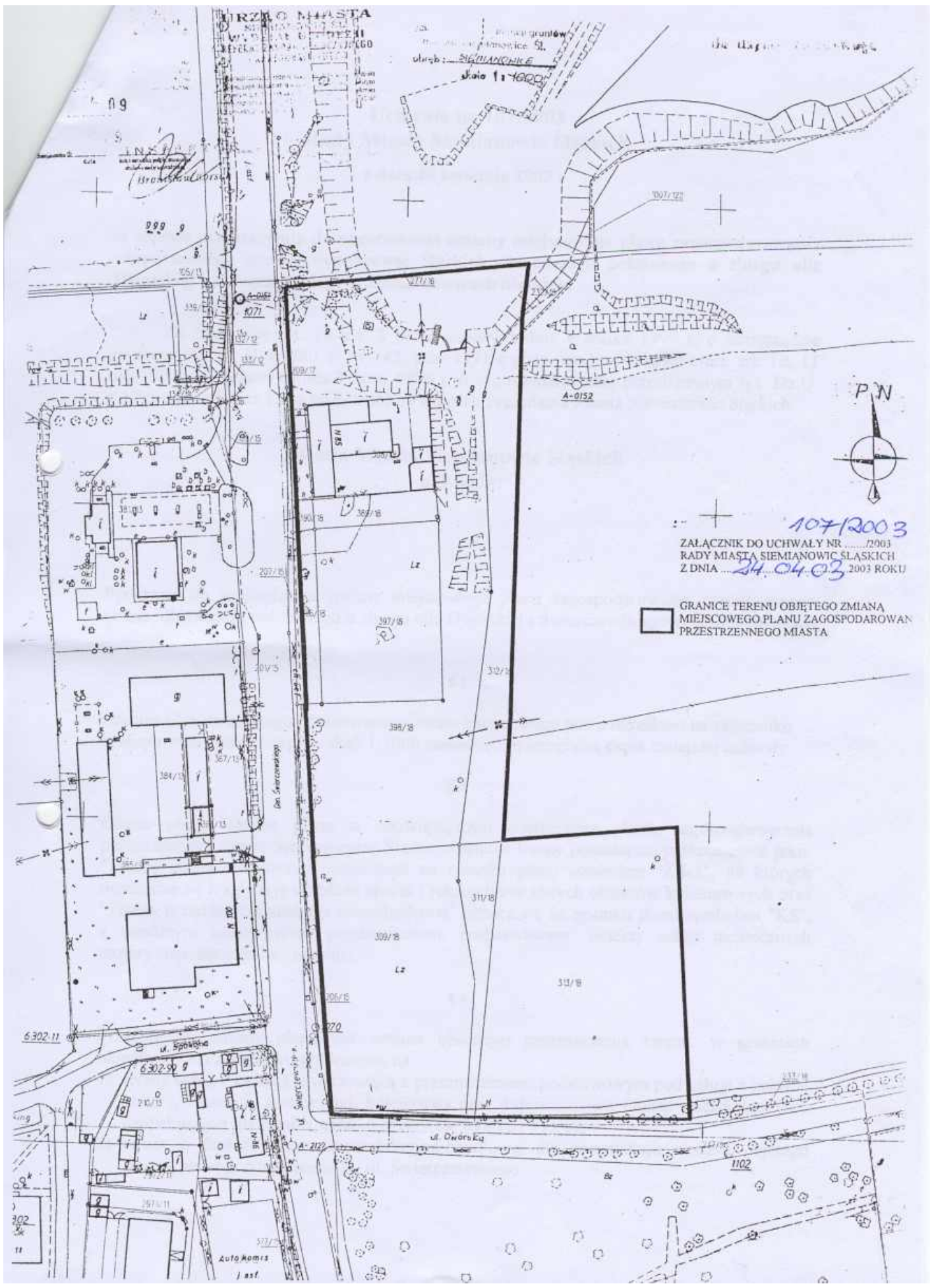
do Uchwały Nr 107/2003
Rady Miasta Siemianowic Śląskich
z dnia 24 kwietnia 2003 r.

w sprawie zmiany miejscowego planu zagospodarowania przestrzennego miasta Siemianowic Śląskich dla obszaru położonego u zbiegu ulic Dworskiej i Świerczewskiego w Siemianowicach Śląskich.

Stosownie do art. 12 ustawy o zagospodarowaniu przestrzennym do tutejszego Urzędu Miasta wpłynął wniosek o zmianę przeznaczenia miejscowego planu zagospodarowania przestrzennego miasta w Siemianowicach Śląskich dla terenu u zbiegu ulic Dworskiej i Świerczewskiego, obejmującej działki nr 309/18, 311/18 i 313/18 o pow. 1,0 ha z aktualnie obowiązujących ustaleń planu t.j. "Tereny zieleni urządzonej" oznaczonej na rysunku planu symbolem ZII-1, na których dopuszcza się lokalizacje urządzeń sportu i rekreacji bez stałych obiektów kubaturowych, na możliwość realizacji na tym terenie wśród zieleni istniejącej (starodrzew) i projektowanej usług z zakresu gastronomii, rekreacji, kultury, hotelarstwa + funkcji mieszkaniowej dla potrzeb własnych.

W uzasadnieniu przedłożonego przedmiotowego projektu zmiany miejscowego planu zagospodarowania przestrzennego po przeprowadzonej analizie stwierdza się, iż w/w przedstawiona inwestycja będzie stanowić uzupełnienie istniejących terenów rekreacyjno-sportowych w tym rejonie miasta (pole golfowe, strzelnica, stadnina koni).

Pozostałe tereny objęte zmianą planu w większości stanowią własność gminy i ze względu na bezpośredni dostęp do ul. Świerczewskiego istnieje możliwość ich aktywizacji gospodarczej oraz wprowadzenia zamiennej funkcji na działce "KS".



Skala 1:1000
ul. Spółdzielcza



107/2003
ZAŁĄCZNIK DO UCHWAŁY NR/2003
RADY MIASTA SIEMIANOWIC ŚLĄSKICH
Z DNIA 24.04.03 2003 ROKU

GRANICE TERENU OBJĘTEGO ZMIANĄ
MIEJSCOWEGO PLANU ZAGOSPODAROWAN
PRZESTRZENNEGO MIASTA